



THÉÂTRE & OPÉRA

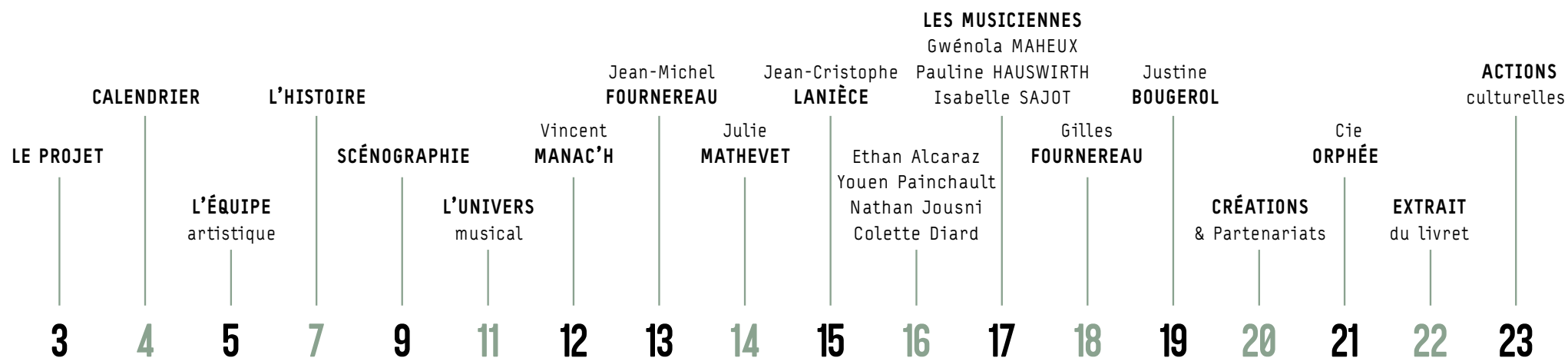
Petit, Moyen, Grand,

**ET LE FANTÔME
DE L'OPÉRA**

Un voyage initiatique
et drôle dans l'univers
des opéras féériques.

TOUT PUBLIC, À PARTIR DE 8 ANS

Orphée
THÉÂTRE MUSICAL



3

PETIT, MOYEN, GRAND...
et le Fantôme de l'Opéra

LE PROJET

Ce dossier présente la nouvelle création de la Cie ORPHÉE.

Un spectacle mêlant théâtre, opéra et citations cinématographiques.

THÉÂTRE & OPÉRA

Tout public,
à partir de 8 ans.

Un voyage initiatique, drôle et poétique, dans l'univers des arts et de l'opéra en particulier.

Une fable qui emprunte **aux contes fantastiques et aux personnages légendaires** - du Roi Arthur au Roi des Aulnes - mis en musique par **Mozart, Schubert, Purcell, Weill, Bernstein...**

Le fil rouge reliant les musiques présente un personnage - **Paul** - à trois âges de sa vie : enfant, jeune homme, et homme mûr.

Petit, joué et chanté par un enfant n'ayant pas encore mué, **Moyen**, baryton et **Grand**, basse.

Tous trois tentent d'agir et de chanter en scène simultanément... Mais, ayant quelques difficultés à exprimer leurs émotions, ils seront aidés par une certaine **Madame Catharsis**, petit bout de femme énergique et fantasque (et soprano !), qui leur fera rencontrer le... **Fantôme de l'Opéra...** et découvrir tout un monde musical qui « réconcilie » Paul avec son histoire... Une initiation au « bien grandir » et à la (re)connaissance de ses émotions, grâce aux arts, et à la musique en particulier...

Quatre chanteurs acteurs sur scène, trois musiciens multi-instrumentistes, un univers musical onirique, utilisant des instruments rares comme le tympanon ou l'orgue de cristal, un décor à transformation jouant du mélange de formes baroques et contemporaines, tout en s'amusant des codes du récit fantastique et des apparitions magiques...

En encourageant chacun à aller explorer, comme le font nos personnages, ses émotions (peur, joie, tristesse, colère...) à travers le prisme de nombreuses formes artistiques, d'époques différentes, nous nous amuserons à rappeler comment l'art en général et la musique en particulier, permet d'exprimer et de faire monter à la conscience, le fond informulé de nos existences.

Jean-Michel Fournereau
Auteur, metteur en scène

CALENDRIER

JANVIER / JUIN 2018

Période de création, écriture, conception scénographie

Premières répétitions avec les artistes, en résidence dans les théâtres partenaires

DU 1ER AU 10 SEPTEMBRE 2018

ATHÉNA - Auray (56)

DU 5 AU 9 NOVEMBRE 2018

LE DÔME – St Avé (56)

DU 19 AU 23 NOVEMBRE 2018

GRAIN DE SEL – Séné (56)

DU 26 AU 29 NOVEMBRE 2018

ATHÉNA - Auray (56)

Premières représentations 2018

29 ET 30 NOVEMBRE

Centre culturel ATHENA - Auray (56).

9 ET 10 DÉCEMBRE

Théâtre – Scène conventionnée - Auxerre (80)

13 DÉCEMBRE

Le Family – Landerneau (29)

Reprise 2019

4 AVRIL

Centre Culturel le Dôme – St Avé (56)

PARTENAIRES

Centre Culturel Athena - Auray

Coproduction, accueil en résidence, pré-achat

Théâtre-Scène conventionnée – Auxerre

Coproduction, pré-achat

Centre culturel Le Dôme – St Avé

Accueil en résidence, pré-achat

Centre Culturel Le Grain de Sel – Séné

Accueil en résidence

Le Family – Landerneau

Pré-achat

L'Académie de musique et d'arts sacrés de Sainte-Anne D'Auray sera partenaire pour le travail avec les enfants de la Maîtrise.

Le projet est soutenu par la Drac Bretagne - Ministère de la Culture, dans le cadre de l'aide à la production 2018.

La Cie est soutenue par le Conseil Régional de Bretagne, le Conseil Départemental du Morbihan et la Ville d'Auray (56).

(soutiens Spedidam, Adami et Sacem en attente.)

CALENDRIER & partenaires

4

ACTIONS CULTURELLES

La Cie proposera de nombreux ateliers en action culturelle : initiation au chant, à la découverte des métiers de l'opéra, initiation ou perfectionnement aux arts de la scène. En amont seront également proposés des ateliers d'écriture au jeune public, qui permettra, le cas échéant, de faire évoluer le texte de la pièce en fonction des réactions des enfants ...

Musiques : Mélodies et airs d'opéras de Purcell, Mozart, Schubert, Weill, Bernstein...

Livret : Jean-Michel Fournereau

L'ÉQUIPE ARTISTIQUE

Arrangements et direction musicale : Vincent Manac'h

Livret et mise en scène : Jean-Michel Fournereau

Scénographie et costumes : Justine Bougerol

Réalisation décor : Dimitri Méruz

Lumières : Gilles Fournereau

Création Vidéo : Instant Éphémère Production

Création sonore et régie : Yann Harscoat / Philippe Guillo

Dramaturgie : Etienne Mahieux

Assistant mise en scène : Nathan Jousni

Chef de chant : Colette Diard

5

L'ÉQUIPE artistique

DISTRIBUTION

Petit : Ethan Alcaraz / Youen Painchault (en alternance)

Moyen : Jean-Christophe Lanièce

Grand : Jean-Michel Fournereau

Madame Catharsis : Julie Mathevet

Accordéon : Gwenola Maheux

Violon : Pauline Hauswirth

Violoncelle : Isabelle Sajot



Bruit violent de claquement de porte. Ils sursautent. Catharsis est apparue, valise à la main. Elle est jeune, petite, énergique, souriante... cool!

Catharsis

Salut ! C'est ici pour l'histoire qui démarre pas?

Conciliabule rapide

Petit : C'est qui?

Grand : C'est elle !

Moyen : La grande chanteuse?

Petit : Mais elle est toute petite...

Catharsis : Alors? On patauge? C'est pas facile, hein? Le théâtre, la scène, tout ça... pas simple... Faut exprimer, jouer des émotions, faire comprendre des pensées... Ex-primer... EXXXXX - primer... Faire sortirrrrr... De l'intérieurrrr vers l'exxxxxtérieurrrr... Les tripes sur la table...



EXTRAIT
du livret

6

7 | L'HISTOIRE

Petit, Moyen, Grand, ce sera, ou ce devrait être, un spectacle sur Paul.

Paul a quelque chose à vous dire, quelque chose qui le concerne, son histoire à raconter.

Seulement voilà : ça ne sort pas. Ou alors par bribes qui partent dans le décor.

D'ailleurs, Paul lui-même est aussi peu stable que son histoire. Il a atteint l'âge mûr mais il est pétri de tous les Paul passés, tous concernés, chacun à sa manière, par cette fameuse histoire qui ne sort pas.

C'est pourquoi ils sont trois sur scène, trois âges de la vie de Paul, petit, moyen, grand, chacun avec son corps et sa voix bien à lui. Et qui s'entendent... plus ou moins. Paul n'est pas tout à fait en paix avec lui-même.

C'est alors que Dieu vient à son secours. Dieu, c'est-à-dire, quand on est sur les planches, le directeur du théâtre, une force mystérieuse et ambivalente, mais qui ne voudrait surtout pas décevoir le public. Pour aider Paul à recoller les bouts de son histoire et à la raconter enfin, il lui envoie Madame Catharsis.

C'est une muse. Une vraie.

Aristote déjà devait l'avoir rencontrée, puisqu'il a donné son nom — un remerciement, à n'en pas douter — à cette mystérieuse libération de l'emprise des passions tristes que provoque

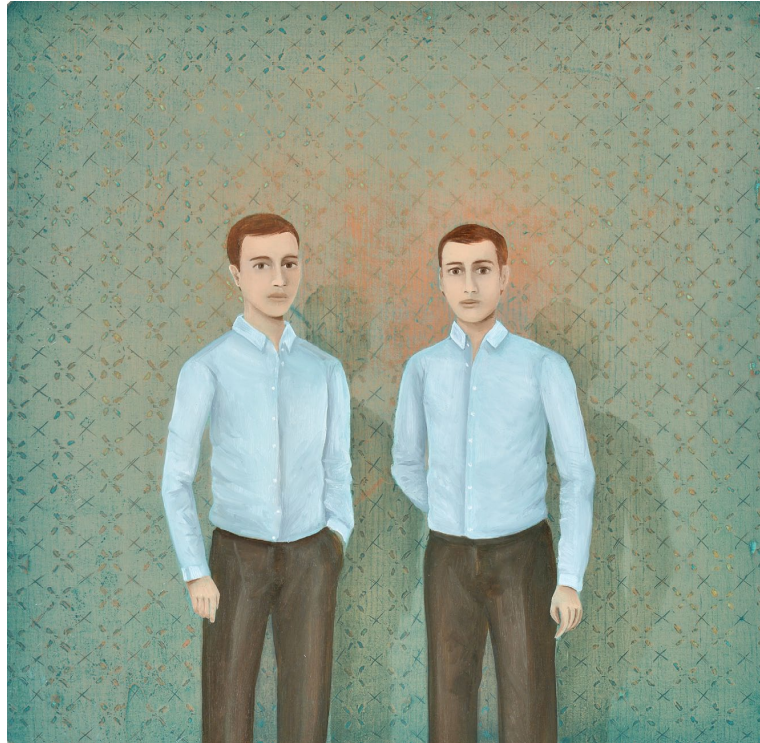
la tragédie. La tragédie de son temps, c'est-à-dire un spectacle total où le théâtre rejoint la musique.

Ce qui tombe bien, car Madame Catharsis - petit bout de femme drôle et énergique - a, elle aussi, une jolie voix. Elle va faire aux trois Paul le don de la musique. La musique qui recolle les émotions, qui leur donne forme, qui les exprime, qui devient une arme pour combattre le refoulement et trouver sa propre vérité intérieure.

Elle invite sur scène l'univers des contes de fées et du folklore, royaume des terreurs et des enchantements, qui en dit tant sur nos représentations cachées du monde et de l'existence, et qui apprend à tous les Paul à échapper au roi des Aulnes et autres ogres, sorcières et fantômes de la même farine.

Petit, Moyen, Grand, ce sera donc un spectacle proposant au jeune (et moins jeune) public une découverte de la musique lyrique, de Purcell à Weill ou Poulenc, non pas organisée comme une conférence historique, mais comme un puzzle d'images et de voix, tantôt drôle, tantôt triste ou inquiétant, qui révèle finalement la puissance d'émotion et le pouvoir libérateur de la musique.

Etienne Mahieux
Dramaturgie



*Lorsque l'enfant était enfant,
Il marchait les bras ballants,
Il voulait que le ruisseau soit rivière
Et la rivière, fleuve,
Que cette flaque soit la mer...
Lorsque l'enfant était enfant,
Ce fut le temps des questions suivantes :
Pourquoi suis-je moi et pourquoi pas toi ?
Pourquoi suis-je ici et pourquoi pas là ?*

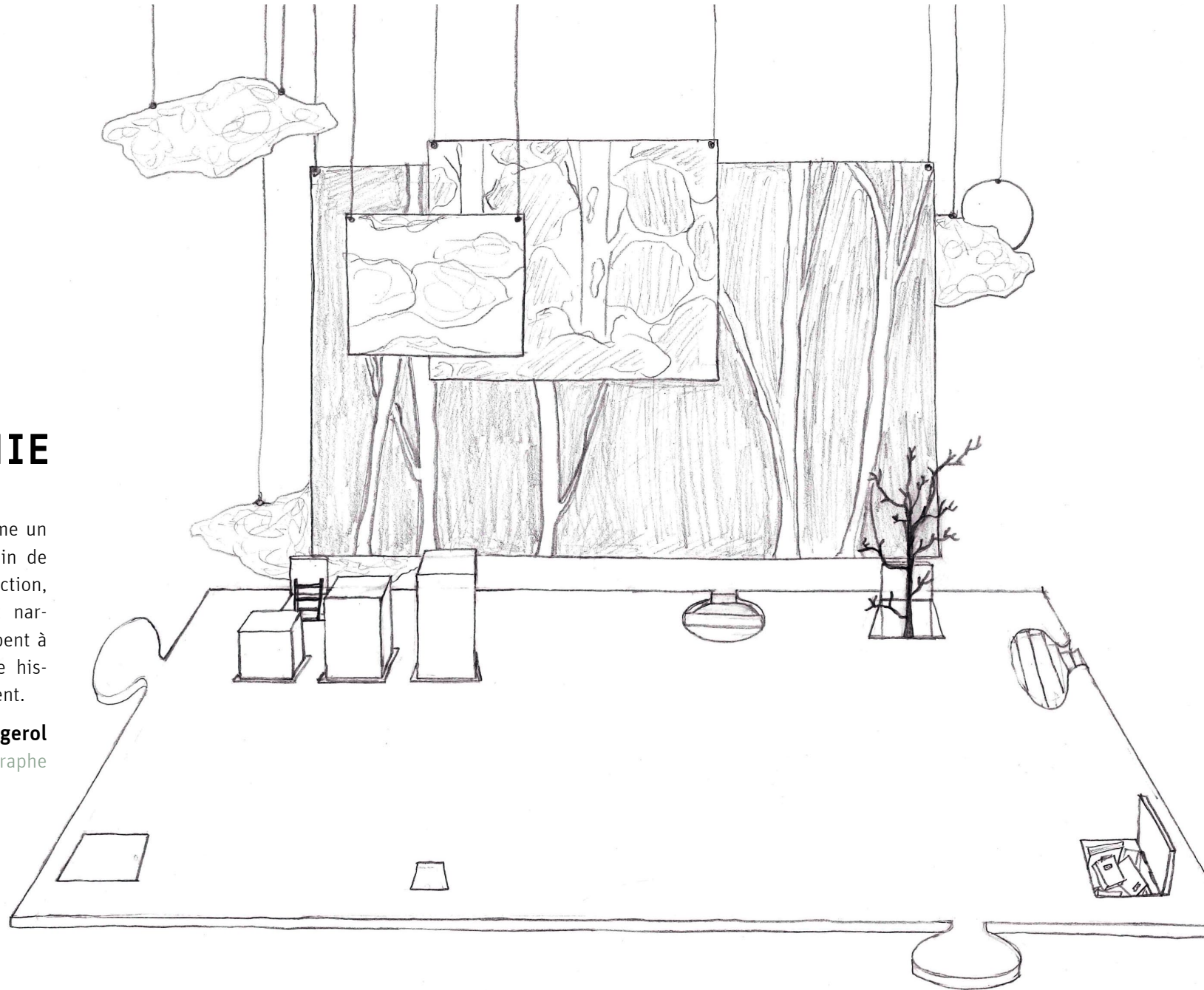
Peter Handke

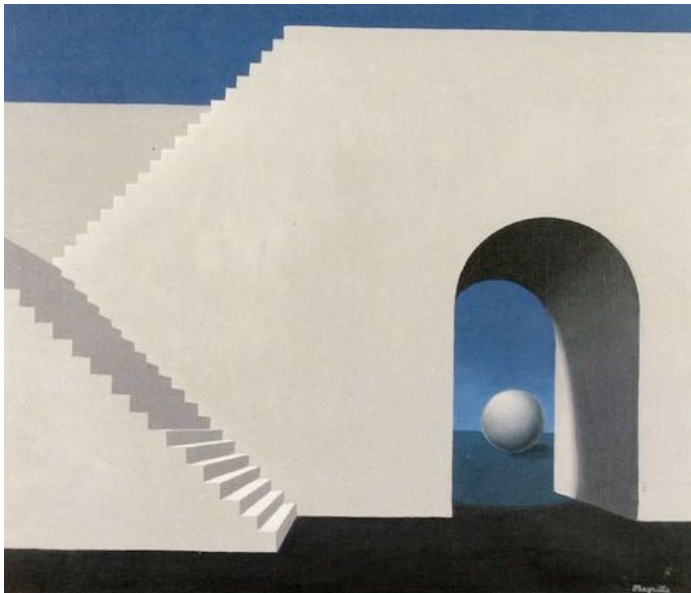
9

SCÉNOGRAPHIE

Le Set (scénographique), comme un jeu d'enfant, devient un terrain de construction et de déconstruction, d'assemblage et d'éclatement narratif, dont les modules participent à l'élaboration fragmentée d'une histoire qui se tisse progressivement.

Justine Bougerol
Scénographe





ATMOSPHÈRES

10

11

L'UNIVERS
musical

À l'image d'un kaléidoscope sonore, les trois instrumentistes, **violon, violoncelle et accordéon**, moduleront leurs timbres à travers des effectifs changeants, se prolongeant parfois vers d'autres modes de jeux, transfigurant certains éléments de décor (**verres chantants, percussions, tympanon**) en des instruments imprévisibles qui donneront corps à notre conte.

Un conte **drôle et merveilleux** d'où surgiront les univers contrastés extraits d'**opéras baroques et classiques** de H. Purcell (*The King Arthur*), de J.P. Rameau (*Les Indes galantes*), de W.A. Mozart (*La Flûte enchantée*) et, plus proches de nous, des imaginaires fantastiques d'E. Humperdinck (*Hansel und Gretel*), de B. Britten (*The Midsummer night's dream*) ou plus drolatiques de L. Bernstein (*Candide*).

L'**opérette** (*Les travaux d'Hercule* de C. Terrasse), la **chanson** (*Le grand Lustucru* de K. Weill) et le **Lied** (*Erlkönig* de F. Schubert) élargiront les styles et les genres afin d'ouvrir plus largement l'approche de la voix dans notre histoire.

Toutes ces pages ne seront pas seulement intégrées à l'action comme des vignettes imposantes (l'apparition surprenante du personnage de Catharsis, par exemple). Elles prendront également naissance dans la trame même de la parole des comédiens chanteurs, **explorant cette frontière infime entre la parole et le chant**, en recherchant la plus grande fluidité entre ces deux vecteurs.

Quelques éléments de sonorisations et de chants pré-enregistrés prolongeront **la surprise de l'auditeur dans une narration qui se veut le plus proche possible du merveilleux**, dans sa matière même, également dans sa localisation sonore imprévue (la voix de l'enfant se démultipliant, donnant progressivement naissance à une polyphonie mozartienne).

Vincent Manac'h

Directeur musical, arrangeur

Né à Saint-Nazaire en 1973, **Vincent Manac'h** est diplômé du **Conservatoire National Supérieur de Musique de Paris** (Analyse) où il a suivi la formation de M.Lévinas et R. Strycker, et s'est formé parallèlement à l'université (Tours et Paris) où il obtient l'agrégation en 1998.

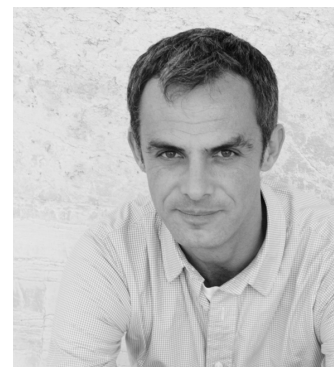
Très vite interpellé par la pédagogie (en collège à Gennevilliers, au CRR de Paris, à l'Université Populaire de Bondy et depuis 2012 à l'université Paris 8), il enrichit cette expérience par une pratique de chanteur au sein du chœur de chambre **Les Cris de Paris** sous la direction de Geoffroy Jourdain, qui le mène assez naturellement à composer pour cet instrument collectif.

Après quelques oeuvres pour chœur destinées à la **Maîtrise de Radio-France** (*La Vita Nova*, 2003 ; *Chansons de la pointe*, 2013) et au **Jeune Chœur de Paris** (*Cammin*, 2005 ; *Die Brücken*, 2010), il se tourne vers la musique instrumentale avec *Camera Obscura* pour piano (écrit en 2007 à la demande de **Brigitte Engerer**) et *Sinfonien* pour flûte, violon, violoncelle et piano (2011, Commande de Radio-France et l'ensemble Zellig). À l'initiative de **France Culture** et de la réalisatrice Blandine Masson, il se tourne en 2008 vers le théâtre avec une musique de scène pour *l'Electre* de Sophocle, représentée dans la traduction de Jean et Mayotte Bollack au **Festival d'Avignon** en juillet 2008.

Il travaillera ensuite avec le danseur et chorégraphe Sylvain Groud (*Héros Ordinaires*, 2011), Benjamin Lazar (*Lalala*, opéra en chansons, 2008 ; *Ma Mère musicienne*, 2012), et Jean-Michel Fournereau (*Mozart et Salieri*, 2012).

Une étroite collaboration se noue depuis 2010 avec **Raphaël Pichon et l'ensemble Pygmalion** avec la composition de *Wolkengesang*, cantate pour solistes, chœur et orchestre sur instruments d'époque, ainsi qu'avec une série d'adaptations s'insérant dans la trame d'albums discographiques (*The Weber sisters* avec **Sabine Devieille**, *Rheinmädchen* pour chœur de femmes, cors et harpe, *Les dilettantes*, autour de la reconstitution d'ouvrages dramatiques inachevés de W.A. Mozart).

Il sera en 2017-2018 en résidence au CRD de Noisiel pour l'écriture d'un cycle de pièces de musique de chambre autour de la poésie des contes destiné aux élèves de cet établissement.



Vincent
MANAC'H
Directeur musical

12

13

Jean-Michel FOURNEREAU

Directeur artistique
& metteur en scène



Metteur en scène, comédien et chanteur, Jean-Michel Fournereau a travaillé pour de grandes scènes nationales et à l'étranger: Théâtre de Paris, Théâtre Mogador, Théâtre National de Mannheim, Opéra de Paris, Opéras de Rennes, Metz, Saint-Etienne, Toulon, Stuttgart, Heidelberg, Scènes Nationales de Quimper, Chateauroux, Bar-le-Duc, Tigerpalast Francfort, Théâtre Impérial Compiègne, Olympia, etc.

Depuis 2014, il est artiste associé au Théâtre - scène conventionnée - d'Auxerre où il met en scène les créations de deux ensembles : **Arsys Bourgogne**, dirigé par Pierre Cao puis Mihaly Zecke et **l'Ensemble Aedes**, dirigé par Mathieu Romano. Il est également artiste associé au **Choeur de chambre Mélisme(s)**, dirigé par Gildas Pungier, soutenu – entre autres – par la Drac Bretagne, et en résidence à **l'Opéra de Rennes**.

Il est **directeur artistique de la Cie ORPHÉE-Théâtre(s)** depuis sa création en 1992. Ses spectacles ont tourné dans plus de 200 théâtres et festivals en France et en Europe.

Diplômé de l'**École Nationale Supérieure d'Opéra de Mannheim**, titulaire de la bourse Richard Wagner Bayreuth, il s'est formé auparavant au **Conservatoire National d'Art Dramatique de Rennes**, puis auprès de metteurs en scène prestigieux : Philippe Adrien, Julie Brochen, Lew Bogdan, dernièrement Clément Poirée au **Théâtre de la Tempête**. Il a été dirigé sur scène par Jean-Louis Benoît, Vincent Vittoz, Didier Ruiz, Eric Chevalier, Jean-Luc Revol, Harry Kupfer, Julie Taymor, etc.

Il a chanté et/ou joué sous la direction musicale de: Laurence Equilbey, Laurent Campellone, Claude Schnitzler, Stuart Bedford, Gildas Pungier, Jean-Pierre Haeck, Caspar Richter, Walter Nussbaum, etc.

Pédagogue, il a enseigné au **Conservatoire Supérieur de Paris** (2000 à 2013) pour le **Jeune Choeur de Paris dirigé par Laurence Equilbey** et à l'**Ecole Nationale Supérieure de Musique de Mannheim / Heidelberg** (1990 à 1993). Actuellement, il est chargé de cours au **Pont Supérieur Spectacle Vivant Bretagne-Pays de Loire** aux côtés de Stéphanie d'Oustrac.

Il a chanté et joué pendant onze ans en Allemagne, notamment au **Théâtre National de Mannheim**, pour la radio et télévision allemande. Il se réinstalle en France en 1996, et est comédien-chanteur pour **Radio France** (*Anges et Démons*), au **Théâtre Mogador** (*Le Roi Lion*), au **Théâtre de Paris** (*Rendez-Vous*) – aux côtés de Kad Merad, Laurent Lafitte – aux **Opéras de Toulon et de Saint-Etienne** (*Le Freischütz*), à **l'Opéra de Rennes** (*L'enlèvement au Sérail*, retransmis sur France 3). Sa mise en scène de *Gianni Schicchi* de Puccini a été accueillie par **l'Opéra de Paris** à l'auditorium Bastille en 2010, ainsi que sa mise en scène de la création *Rose et Rose* avec le **CREA**, à l'Opéra de Paris en janvier 2017.

Julie Mathevet a été reçue à l'**Atelier Lyrique de l'Opéra National de Paris** en 2008. Sa voix de colorature se plaît tout particulièrement dans les répertoires français et mozartien. Attachée à une constante recherche artistique, elle est également tout naturellement attirée par les projets atypiques, et la création contemporaine. Elle a travaillé avec les plus grands noms de la mise en scène.

Pour l'**Opéra de Paris**, elle chante le Feu et le Rossignol à l'**Amphithéâtre Bastille** avec l'Atelier Lyrique, double le rôle de Faïna, dans la création d'**Akhmatova de Mantovani**, chante dans la *Cerisaie* de Fénelon le rôle de la Première Soprano.

Elle crée le rôle d'Eglé dans la *Dispute* de **Benoît Mernier** à la **Monnaie de Bruxelles**, dans une mise en scène d'Ursel et K.E Hermann, qui l'inviteront ensuite à chanter *Servilia* à la **Fenice à Venise**. La Monnaie l'invite également à collaborer avec **Warlikowski** pour son *Don Giovanni*, dans le rôle de Zerline.

Elle chante régulièrement la Reine de la Nuit : à l'**Opéra de Massy**, sous la direction de **Joël Suhubiette**, en tournée avec **Opéra Éclaté**, au **Festival de Corté**, pour les Estivales de Brou.

Dans le même temps, son goût de la comédie l'amène à Eurydice dans *Orphée aux Enfers* d'Offenbach, et Fantasia dans une production du *Voyage dans la Lune* mise en scène par **Olivier Desbordes**. Elle est également Sophie, dans une production de Werther avec l'**Orchestre Symphonique d'Aquitaine**.

Elle est invitée sur de nombreuses scènes à chanter Yniold : à l'**Opéra Bastille**, sous la direction de **Philippe Jordan**, dans une mise en scène de **Robert Wilson**, au **Festival de Verbier** aux côtés de **José Van Dam**, sous la baguette de **Charles Dutoit**, à l'**Opéra de Malmö**.

En 2017, elle retrouve la Monnaie pour le rôle de Lydie dans *Pénélope de Fauré*, en version concert, dirigé par **Michel Plasson**. Elle chante Yniold sous la baguette de Franz Welser Most à la tête du **Cleveland Orchestra**, ainsi qu'à l'**Opéra de Sydney** en version concert sous la baguette de Charles Dutoit, puis chante Miss Ellen (Lakmé) à Malmö.

Ses projets en 2018 : la Grande Messe en Ut Mineur de Mozart à la **Cathédrale St André de Bordeaux**, Ariane à Naxos avec le **Cleveland Orchestra** (Naiade) et le rôle principal de la nouvelle création *Prisoner of the State* de D.Lang au **Lincoln Center à New York**.



Julie
MATHEVET
Soprano
colorature

14

15

Jean-Christophe LANIÈCE

Baryton
Révélation Classique
Adami 2017



Jean-Christophe Lanièce s'initie à la musique dès son plus jeune âge au sein de la **Maîtrise de Caen**, où il chante durant toute sa scolarité. Il commence ses études supérieures à la **Maîtrise de Notre-Dame de Paris** et intègre en 2013 le **Conservatoire National Supérieur de Paris** dans la classe de Yves Sotin. Il y reçoit également l'enseignement de Susan Manoff, Olivier Reboul et Alain Buet. En 2015, il intègre la **Hochschule de Berlin** pour une année d'échange.

Parallèlement à sa formation, plusieurs rôles lui font aborder la scène avec beaucoup d'enthousiasme ; *Herr Fluth* dans *Die Lustigen Weiber von Windsor* (O. Nicolai) à la Hochschule Hanns Eisler de Berlin et dirigé par Seongyun Kim, *Énée* dans *Didon & Énée* de Purcell au Théâtre du Ranelagh (Paris) avec la Cie Maurice et les Autres ou lors de la **tournée Européenne de l'Académie Baroque d'Ambronay** dirigée par Paul Agnew. Conte Robinson dans *Il Matrimonio Segreto* (D. Cimarosa) dirigé par Patrick Davin et mis en scène par Cécile Roussat

et Julien Lubek au CNSMDP, dans la dernière saison de la Philharmonie. Au Théâtre des Variétés, il est Belcore dans *L'Elisir d'Amore* (Donizetti) dirigé par Sesto Quatrini, et Frère Léon dans *Saint-François d'Assise* (Messiaen) dirigé par Anne Le Bozec au Festival Messiaen. **À l'Opéra Comique, il est Young Prospero dans *Miranda* (Purcell) dirigé par Raphaël Pichon et mis en scène par Katie Mitchell.**

Passionné également par le répertoire de chambre et l'oratorio, il se produit dans des récitals au Petit Palais à Paris avec la pianiste Flore Merlin ou à la fondation Singer-Polignac. Il est soliste pour le Choeur de l'**Orchestre de Paris à la Philharmonie** dans les *Liebeslieder Walzer* de Brahms dirigé par Lionel Sow. Il crée une pièce pour baryton & orchestre (*La Fibre des Mots*) composée par Julian Lembke et dirigé par P.

Davin. Dernièrement à Bienne (Suisse) il est soliste dans l'oratorio *Auferstehung und Himmelfahrt Jesu* (C.P.E. Bach) sous la direction de **Hervé Niquet**.

Cette prochaine saison, nous pourrons l'entendre dans le spectacle de l'**Opéra Comique *Raconte-moi une histoire d'opéra***. Dans les Carmina Burana (C. Orff) avec l'Orchestre de Cannes dirigé par Benjamin Levy, dans le rôle de Achilla dans *Giulio Cesare* (Haendel) dirigé par Philipp von Steinaecker et mis en scène par Marguerite Borie dans la saison de la Philharmonie. Il sera aussi Marcel dans *Bohème, notre jeunesse* (Puccini) à l'Opéra Comique.

Jean-Christophe est Révélation Classique Adami 2017 et interprètera le rôle de Pelleas dans *Pelleas et Mélisande* (Debussy) à l'Opéra Comique en octobre 2018.

Ethan
ALCARAZ
Petit

Youen
PAINCHAULT
Petit

Nathan
JOUSNI
Assistant mise en scène

Colette
DIARD
Chef de chant

16



Gwénola
MAHEUX
Accordéon

Accordéoniste consacrée en 2001 par le **1^{er} prix du Concours International (CM) de Londres**, en catégorie concertante, elle obtient aussi une seconde place aux **concours internationaux de Castelfidardo et Kligenthal**.

Son travail est récompensé également en 2009 le Prix Francis Baxter attribué par la SACEM.

Dernièrement, elle a joué à l'**Opéra de Rennes** dans la production *La Périchole* d'Offenbach, lors de concerts autour de Kurt Weill avec l'**Orchestre Symphonique de Bretagne**, sur la scène de l'**Opéra de Lille** dans un programme Piazzola et musique Espagnole, auprès de la pianiste Véréne Rimlinger et leurs voyages autour de l'opéra.

Gwénola Maheux est interprète également pour des projets mélangeant musique classique, contemporaine et musiques du monde, auprès d'artistes prestigieux tels que Marcel Azzola, Domi Emorine, Hend Zouari, Yoann Prostéan, mais également au sein de formations tels que *Incognito*, *Gullivan*, *L'une et L'autre*, *Paris Canaille*, *Gwénola Maheux trio*...

Parallèlement à sa carrière d'accordéoniste et après des études de musicologie à l'université de Rennes, **Gwénola Maheux** a étudié le chant au CRR de Rennes et obtenu son prix en 2008. Elle chante au sein d'ensembles tels que **Mélisme's** (Gildas Pungier), **Humana Vox** (Valérie Fayet), **Exosphère** (Jean-Philippe Billman) et chante plusieurs rôles pour les **Opéras de Rennes, Lille ou Nantes**.



Pauline
HAUSWIRTH
Violon

Après des études au **CNR de Bordeaux**, Pauline Hauswirth obtient son **premier prix de la ville de Paris** dans la classe d'Anne-Marie Morin ainsi que son prix de musique de chambre. Elle se perfectionne par la suite dans la classe d'Akiko Nanashima Gauthier à Aulnay-sous-Bois où elle obtient ses premiers prix de perfectionnement dans les mêmes disciplines. Elle suit également la formation Proquartet lors de son cursus ce qui lui permet de faire du quatuor et de la musique de chambre un atout. Musicienne à l'univers varié, Pauline se produit dans divers orchestres tels que l'**Opera Nomade**, l'**Orchestre Padeloup**, l'**Orchestre Lamoureux**, l'**Orchestre Colonne**, l'**orchestre des Pays de la Loire**, l'**Orchestre Bordeaux/Aquitaine** ainsi que **Les Solistes Français**. Pauline participe à de nombreux festivals de musique de chambre tels que «Le Coeur en Musique», «Les Murs ont des Oreilles» et se produit dans multiples comédies musicales et spectacles tels que *Show Boat* au **Théâtre du Châtelet**, *La Flûte Enchantée* au **Théâtre des Variétés Paris**, *Cirque de Gérone*, *Peer Gynt* avec Les clés de L'Écoute. En studio, Pauline participe à l'enregistrement de nombreux albums et bandes originales de film.



Isabelle
SAJOT
Violoncelle

Isabelle Sajot a obtenu son **premier prix de violoncelle au Conservatoire National Supérieur de Paris**, ainsi que son prix de musique de chambre.

Son goût de l'éclectisme la conduit à jouer aussi bien au sein d'Orchestres Européens comme le **Mahler Chamber Orchestra**, l'**Orchestre National de France**, l'**Orchestre d'Auvergne**, l'**Orchestre Poitou Charentes**, l'**Orchestre Lamoureux** qu'avec des ensembles de musique de chambre, en particulier avec l'**Octuor de France**.

Avec le **Trio Contempo**, une formation originale qui revisite le Tango, elle parcourt durant une vingtaine d'année l'Europe et l'Amérique du Sud.

D'autre part, elle accompagne et enregistre avec les plus **grands artistes de la chanson française et internationale**. Elle est invitée pour les productions parisiennes : *Le Roi Lion* ou *Le Bal des Vampires* au **Théâtre Mogador**, mais aussi pour *La Nuit d'Elliott Fall* au **XX^e Théâtre**, *Vingt-quatre heures de la vie d'une femme*, avec Isabelle Georges au **Théâtre La Bruyère**. Ces derniers mois, elle a interprété les créations musicales de **Gabriel Thibaud** qui accompagnent des classiques du cinéma muet. Elle a ainsi joué la partition de *Carmen* pour le film d'Ernst Lubitsch à **Karlsruhe, au Luxembourg et aux Etats Unis**.

Diplômé de l'**Ecole Supérieure des Techniciens du Spectacle de Lyon**, il a été l'assistant de **François Eric Valentin** à l'**Opéra de Rennes** (création de l'opéra *Anne de Bretagne*) et a travaillé avec **Jacques Rouveyrollis**, tous deux éclairagistes reconnus.

Passionné par le cinéma et la peinture, ses mises en lumière jouent de la couleur, du clair-obscur, et du changement rapide et fréquent de cadrages et points de vue. La lumière est ainsi actrice de la mise en scène.

Gilles Fournereau a commencé sa carrière dans les théâtres parisiens où il a travaillé pendant 7 ans comme régisseur lumière : Théâtre Antoine, Théâtre Hébertot, Théâtre de la Michodière...

Il crée en 1992 à Auray (56) avec son frère Jean-Michel, metteur en scène, la compagnie Orphée, qui organisera pendant 17 ans le premier festival de théâtre musical du grand ouest : les « **Not'en bulles** » dont il assurera la direction technique ainsi que de nombreuses créations lumière : *Fairy Queen* de Purcell, *Mozart et Salieri* de Rimsky Korsakov, *Un Violon sur le toit* de Jerry Bock, *L'Homme de la Mancha* de Mich Leigh, *La Flûte enchantée* de Mozart, etc.

Il réalise depuis 1995 toutes les créations lumière du **Théâtre de l'Écume**, compagnie jeune public reconnue, dont il accompagne les spectacles comme régisseur en France et en Europe ainsi que celles de sa propre compagnie **Orphée** (*L'Incroyable Histoire de Gianni Schicchi* de Puccini, programmé à l'**Opéra de Paris**, *Un Prince en Galoches* (hommage à l'écrivain breton Charles Le Quintrec) créé au T.A.B de Vannes, *Le Verfügbar aux Enfers* (Germaine Tillion) créé au Grand Théâtre de Lorient, *Triwap*, *Et si on s'en mêlait?!* (+ de 200 représentations), *Berthe au Grand Pied*, *Rose et Rose* en collaboration avec le CREA d'Aulnay sous Bois, présenté à l'**Opéra de Paris**. Gilles Fournereau éclaire également la danse contemporaine, notamment les chorégraphies de **Gilles Schamber** (*Labyrinthe*, *La trace*, *Intrusion*, *Liebe Liberté*, *Presque tout sinon rien*, *Rencontre...*).

Il a signé les éclairages du dernier spectacle du chanteur **Gilles Servat**.

Enfin il collabore régulièrement avec l'**Ensemble Aedes**, dirigé par **Mathieu Romano**, dont il a signé les trois dernières créations : *West Side Music*, *Léon et Léonie* et *Ludus Verbalis*, présentées au **Théâtre Impérial de Compiègne**, sur les scènes nationales de Chateauroux et Bar Le Duc, Opéra de Clermont Ferrand, etc...



Gilles
FOURNEREAU
Éclairagiste
Régisseur général

18

19

Justine BOUGEROL

Scénographe
Artiste plasticienne



Née en 1988 et originaire de Paris, diplômée de l'**École Nationale Supérieure de La Cambre**, Justine Bougerol s'est formée à l'art de la scénographie à Bruxelles. C'est dans cette ville qu'elle se passionne pour la danse-théâtre, celle de Pina Bausch, relayée par de nombreux chorégraphes belges. Elle y trouve le goût pour le vécu, les situations ordinaires qui s'éloignent du réel pour basculer dans un monde absurde et poétique.

Après plusieurs collaborations pour le théâtre, la danse, le cinéma et la publicité, Justine Bougerol signe notamment la scénographie de deux créations de la compagnie belge **Peeping Tom**, reconnue internationalement : *The Lost Room* et *The Hidden Floor*, commandées par le **Nederland Dans Theater** à La Haye.

Justine Bougerol travaille également régulièrement à Paris, où elle y rencontre **Jean-Michel Fournereau** avec qui elle commence une collaboration et crée les décors de *Léon et Léonie* au **Théâtre Impérial de Compiègne** et du spectacle jeune public *Rose et Rose* pour l'**Opéra de Paris (auditorium Bastille)**. Elle travaille également avec le metteur en scène **Guillaume Barbot**, pour qui elle signera le décor de la prochaine création au **TGP, Centre Dramatique National de Saint-Denis**.

Parallèlement à sa pratique de scénographe, Justine Bougerol est aussi plasticienne, et crée des installations immersives *in situ*, exposées dans des galeries bruxelloises et parisiennes et appréciées dans le paysage de l'art contemporain actuel. Son travail plastique et visuel est notamment soutenu par le mécénat belge privé SPES.

Léon et Léonie

Mise en scène de Jean-Michel Fournereau
Scénographie de Justine Bougerol © Thierry Laporte



The hidden floor

Mise en scène de la compagnie Peeping Tom
Scénographie de Justine Bougerol © Rahi Rezvani



Der Verfügbar aux enfers / 2010-2011

Opérette écrite au camp de Ravensbrück
par Germaine Tillion.

Co-production Grand Théâtre de Lorient.

*Partenariat avec le Châtelet-Paris
et l'Université Lorient.*

Publication d'un livre sur l'événement.

Mozart et Salieri / 2011-2012

Opéra de Rimsky-Korsakov
avec textes de Pouchkine
et extraits d'Amadeus de Peter Shaffer.

*Soutenu par le Ministère de la Culture
et Arcadi Île de France, en tournée.*

La Perichole / 2014-2015

Opéra bouffe de Jacques Offenbach.
Spectacle itinérant en extérieur associant
artistes professionnels et chœurs amateurs.

*Co-production avec l'Opéra de Rennes,
en tournée en Bretagne.*

TRIWAP : Et si on s'en mêlait ?!

depuis 2013

Chansons, créations originales
du groupe Triwap.

Récompensé par plusieurs prix.

Plus de 200 représentations,
dont l'Olympia à Paris.

Quatre festivals d'Avignon.

Berthe au grand pied / depuis 2014

Opéra jeune public,
création de Mathilde Malenfant (musique)
et Etienne Mahieux (texte).

Plus de soixante représentations :

Opéra de Tours, Opéra de Clermont Ferrand,
Festival Ambronay, Opéra de Saint Etienne
et en tournée. Festival Méliscène(s), Auray ;
Festival Prom'nons-nous, Pays de Vannes.

*Co-production avec les Jeunesses Musicales
France et la Cie Joachim Expert Lyon.*

Léon et Léonie / 2015-2017

Chansons de Brel et Barbara,
arrangées *a capella* par huit compositeurs
contemporains.

Mise en scène et création lumière pour
l'Ensemble AEDES, Théâtre Impérial
Compiègne, Théâtre-scène conventionnée-
Auxerre, TAB Vannes, Archipel Fouesnant
et Scène Nationale Chateauroux.

Rose et Rose / 2016-2017

Création de Alvaro Bello (musique)
et Valérie Alane (texte).

Spectacle présenté au Théâtre
Jacques Prévert Aulnay et à l'Opéra de Paris
(auditorium Bastille).

Co-production avec le CREA Aulnay-sous-Bois.

Rossini en secret / Depuis 2014

Spectacle mêlant opéra, théâtre et cinéma

Livret de Jean-Michel Fournereau,
autour des Péchés de vieillesse de Rossini.

*Quatuor Arsys Bourgogne, direction musicale
Pierre Cao puis Mihaly Zecke.*

*Partenariat artistique avec Arsys Bourgogne,
La Cité de la Voix Vézelay et le Théâtre d'Auxerre.*

Dernières
**CRÉATIONS &
PARTENARIATS**
artistiques

20

CIE ORPHÉE

Théâtre musical



LA COMPAGNIE

Orphée est l'une des premières compagnies en France à avoir exploré des formes multiples et originales de théâtre musical. Ses créations abordent tous les genres et styles **mêlant chant et théâtre, œuvres du répertoire ou créations contemporaines** : opéra, comédie-musicale, chanson /cabaret.

La Cie a activement participé au **décloisonnement des familles artistiques**, mêlant chant, théâtre, vidéo, marionnette, cirque ou danse. Elle travaille à faire découvrir et rendre accessible au plus grand nombre l'art lyrique sous toutes ses formes, n'hésitant pas à investir la rue, des quartiers H.L.M ou des lieux insolites.

Implantée en Bretagne, soutenue par la Ville d'Auray, le Conseil Départemental du Morbihan, le Conseil Régional de Bretagne, et le Ministère de la Culture pour certains projets, la compagnie rayonne sur toute la France et à l'étranger.

Elle bénéficie de partenariats importants, en région (Opéra de Rennes, Centre de Musique sacrée Sainte-Anne d'Auray, Choeur de chambre Mélisme(s), Grand Théâtre Lorient, Théâtre Anne de Bretagne Vannes, etc.) et nationalement: Opéra de Paris, Arsys Bourgogne, Cité de la Voix Vézelay, Scène conventionnée d'Auxerre, Ensemble AEDES, etc.

LES FRÈRES FOURNEREAU

Jean-Michel et Gilles dirigent la Cie ORPHÉE depuis sa création. Ils travaillent ensemble l'univers scénique de chaque spectacle : le premier à la mise en scène, le second à la conception lumière. Ils s'entourent de nombreux artistes, comédiens, chanteurs, chefs d'orchestre et instrumentistes, scénographes, vidéastes, etc.

Au fil des années, leurs liens privilégiés ont permis une très grande complicité dans le travail. Tous deux passionnés par le cinéma et la peinture, leurs mises en lumières et en espace jouent de la couleur, du clair-obscur, et du changement rapide et fréquent de cadrages et points de vue.

Parmi les derniers spectacles marquants (2016-2017) : **Rose et Rose, en co-production avec le CREA Aulnay-sous-Bois et l'Opéra de Paris**, réunissait quarante adolescents sur scène pour une pièce sur le harcèlement à l'école. **Léon et Léonie en partenariat avec l'Ensemble AEDES**, créé et dirigé par Matieu Romano, mettait en scène des chansons de Brel et Barbara réarrangées pour dix-sept voix *a cappella*, par huit jeunes compositeurs contemporains.



Catharsis (*chantant l'air de Zima, extrait des Indes Galantes de Rameau*) :

Régnent, plaisirs et jeux !
 Triomphez dans nos bois !
 Nous n'y connaissons que vos lois.
 Tout ce qui blesse
 La tendresse
 Est ignoré dans nos ardeurs.
 La nature qui fit nos coeurs
 Prend soin de les guider sans cesse.

Tout en chantant, elle promène sa caméra dans la maquette de l'Opéra de Paris, révélant en très grand sur l'écran, toute la féérie et la magie du lieu ...

Petit :

Encore ! Encoooooore ! Ouaaaah... Quand ta voix monte comme ça... Quand elle reste là-haut, perchée... c'est... comme si elle volait... C'est... C'est comme si ça m'ouvrait la poitrine ! C'est comme si mes poumons n'étaient plus petits mais ... Grands, immenses... Comme les voiles d'un navire en plein vent !



EXTRAIT
 du livret

22

Parallèlement à la création de ses spectacles, l'équipe Orphée propose de nombreuses actions de sensibilisation, favorisant les échanges avec le public, **l'initiation et la formation**, ainsi que le développement de projets alliant **amateurs et professionnels**.

Répétitions ouvertes, ateliers de pratique pour initier au chant, au théâtre, ouverts aux débutants, jeunes ou adultes, mais aussi stages et master-classes ouverts aux jeunes professionnels et élèves des conservatoires. Jean-Michel Fournereau, pédagogue reconnu, ayant enseigné, entre autres, au Conservatoire Supérieur de Paris ou à l'école d'Opéra de Mannheim, intervient volontiers dans les écoles pour proposer aux enfants de **découvrir les arts de la scène de façon ludique et passionnée**. Il est également régulièrement sollicité par les théâtres et festivals accueillant les spectacles d'Orphée pour animer des rencontres, ateliers, avec les chorales ou associations théâtrales.



Pour le projet Périchole, en co-production avec l'Opéra de Rennes, l'équipe Orphée a travaillé tout au long de l'année avec 300 choristes amateurs dans six villes de Bretagne, associant ces chanteurs ensuite au spectacle, leur permettant ainsi de **découvrir de l'intérieur toutes les étapes du processus de création**, de la mise en scène au travail avec orchestre. De plus, le spectacle étant joué en extérieur, itinérant et gratuit, il a touché de nombreux spectateurs qui, pour beaucoup, découvraient ainsi l'art lyrique de façon ludique et inattendue. Les témoignages des choristes amateurs et des spectateurs rencontrés relatent tous **une expérience unique**, un travail de grande qualité avec des professionnels pédagogues et sachant communiquer leur passion. Pour chacun, l'expérience a été unique, riche, formatrice et très forte.

Autour du spectacle jeune public Berthe au grand pied, ce sont les enfants de nombreuses écoles qui ont été initiés au chant et à la manipulation de marionnettes. Les artistes ont également accueilli les jeunes spectateurs autour de la scène après le spectacle, pour répondre à leurs questions et leur faire découvrir une partie des coulisses et des différents métiers de la scène.

Pour le spectacle Rossini en secret, les interprètes ont animé quelques conférences, les répétitions ont été ouvertes à des classes de lycéens, et après les représentations, la troupe proposait de répondre aux questions du public.

Pour les nouveaux projets d'Orphée, nous proposerons de la même façon, aux théâtres partenaires, d'associer les artistes et l'équipe de la Cie aux actions de sensibilisation, d'échange et de formation. Ces actions seront alors définies et préparées en amont, adaptées aux demandes spécifiques des lieux d'accueil.



PETIT, MOYEN, GRAND... ET LE FANTÔME DE L'OPÉRA



c/o les Gesticulateurs
5 rue Jacques Prado
35600 Redon
www.orphée-theatres.com

Jean-Michel Fournereau
Directeur artistique
jeanmichelfournereau@yahoo.fr
Tél. 06 27 16 83 32

Gilles Fournereau
Chargé de production,
régie générale
gilles.fournereau@orange.fr
Tél. 06 80 47 70 51

Laurence Hurault
Chargée de diffusion
diffusion@orphée-theatres.com
Tél. 02 56 50 10 72

Catherine Vadureau
Administration
administration@orphée-theatres.com
Tél. 02 30 96 12 23